



Rapport sur l'esclavage moderne pour Levitt-Sécurité Limité

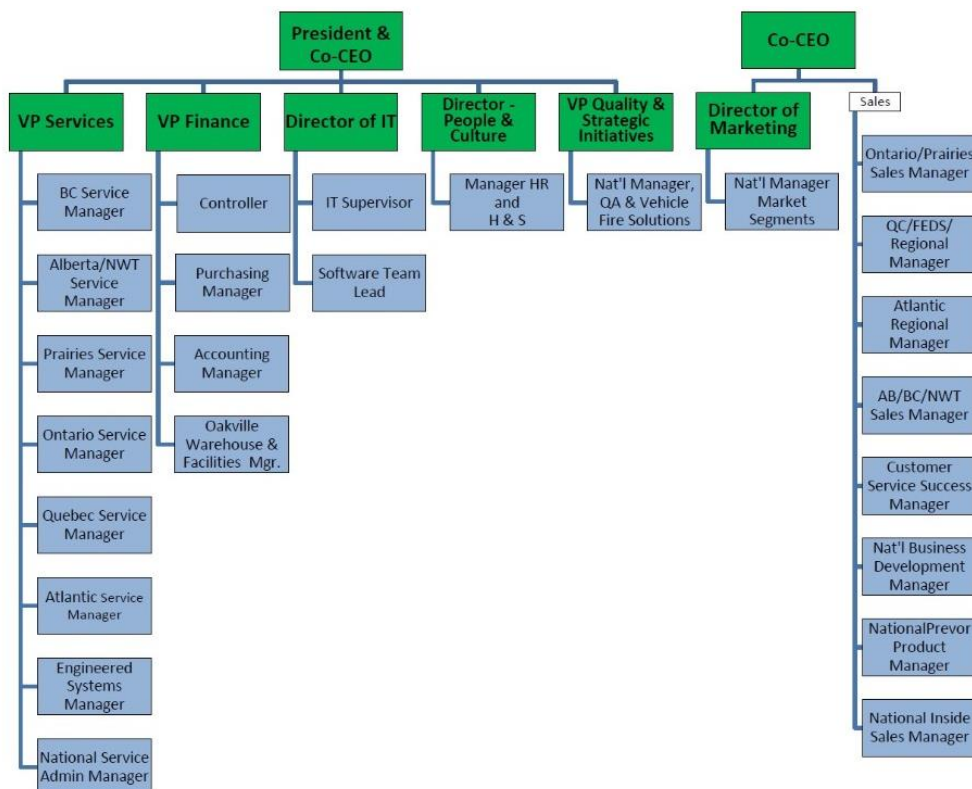
Introduction

Le présent rapport est préparé et mis à jour conformément aux exigences du projet de loi S-211 du Canada, qui vise à lutter contre l'esclavage moderne. Levitt-Sécurité Limité s'engage à maintenir et à améliorer les systèmes et les processus afin d'éviter la complicité dans les violations des droits de la personne liées à nos propres opérations et à notre chaîne d'approvisionnement. Ce rapport décrit les mesures que nous avons prises au cours de l'exercice se terminant le 31 décembre 2024.

Aperçu de l'entreprise

Levitt-Sécurité Limité est une entreprise privée qui se consacre à la vente, à la location, à la conception, à l'assemblage, à la distribution, à l'installation, à la formation, à la consultation, à l'inspection, à l'entretien et à la réparation de produits, de logiciels et de services en matière d'incendie, de sécurité et d'environnement partout au Canada. Nous employons près de 400 employés dans 18 succursales d'un océan à l'autre. L'entreprise est organisée selon le Graphique 1.

Graphique 1 : Organigramme



En 2024, Levitt-Sécurité a lancé un projet visant à réduire le nombre de fournisseurs dans notre système à ceux qui sont les plus actifs et les plus pertinents en fonction de l'importance

Rapport annuel sur l'esclavage moderne 2024, Rév 0



Rapport sur l'esclavage moderne pour Levitt-Sécurité Limité

stratégique de la gamme de produits des fournisseurs et de notre historique de commandes avec les fournisseurs. Le projet s'est prolongé jusqu'en 2025. Jusqu'à présent, Levitt-Sécurité compte 282 partenaires commerciaux dont le chiffre d'affaires est supérieur à 5000 \$ par année. Parmi eux, 200 sont basés au Canada, 71 aux États-Unis, neuf en Europe de l'Ouest et deux en Asie.

Politiques relatives à l'esclavage et à la traite des personnes

En 2024, la direction a maintenu notre énoncé de politique sur l'esclavage moderne sans révision, car il décrit avec précision nos objectifs et nos valeurs. Cet énoncé continue d'être utilisé comme base de nos procédures internes et de nos programmes de formation. Il est inclus dans notre Guide de l'employé et est publié sur notre intranet local, qui peut être consulté ou partagé avec tous les employés nouveaux et existants, ainsi que sur Levitt-Safety.com.

Levitt-Sécurité a également maintenu son Code d'éthique sans révision.

Processus de diligence raisonnable pour l'esclavage et la traite des personnes

En 2024, Levitt-Sécurité n'a trouvé aucune preuve d'esclavage moderne dans notre chaîne d'approvisionnement et, par conséquent, n'a entrepris aucune activité d'assainissement à ce jour.

Évaluation des risques par l'intermédiaire de Sedex : À l'aide des ressources fournies par notre adhésion à Sedex, l'équipe des achats a enquêté sur quatre fournisseurs potentiels d'équipement de protection individuelle ayant des installations de fabrication dans des zones à risque élevé. Deux faisaient des affaires au Pakistan, un au Bangladesh et un à Taïwan. Les résultats de l'enquête ont montré que les quatre entreprises présentent beaucoup plus de risques sociaux que d'avantages, de sorte qu'elles ont toutes les quatre été rejetées. (Voir la graphique 2.)

Nous avons également rempli les Questionnaires d'autoévaluation complets (QAC) de Sedex pour notre siège social et notre site de fabrication filiale, Northern Light

Technologies (NLT). La QAC est à la base du programme d'audit Social Audit éthique des membres de Sedex (SAEMS) qui mesure les entreprises selon quatre piliers : les normes du travail, la santé et la sécurité, l'éthique des affaires et l'environnement. La QAC permet d'obtenir une cote de risque équilibrée en fonction de l'emplacement, du secteur d'activité et des contrôles de gestion en place pour atténuer les risques dans les quatre catégories de piliers. Le score 2024 pour Levitt Safety 4.0, qui est considéré comme un faible risque. Le NLT a obtenu un risque un peu plus élevé, à 4,9, en raison d'un risque plus élevé dans la catégorie Environnement.

Rapport sur l'esclavage moderne pour Levitt-Sécurité Limité

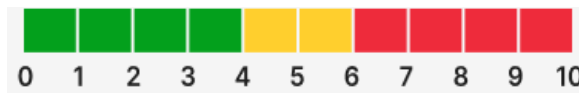
Graphique 2 : Analyse des risques de Sedex 2024 des fournisseurs potentiels d'EPI

| Fournisseur | Offre de produits | Emplacement | Risque inhérent | Risque du site | Risque combiné | Observations | Mesures recommandées |
|----------------------------------------------|---------------------|-------------|-----------------|----------------|----------------|-------------------------------------------------------------------------------------------------------------------------------------------------------------------------------------------------------------------------------------|---------------------------------------------------------------------------------------------------------------------------------------------------------------------------------------|
| Swiss Po Sports Mfg Co PVT Ltd | Gants | Pakistan | 7.7 | 4.6 | 6.2 | Selon les scores du questionnaire d'autoévaluation (QAE), les normes du travail = 7,9, la santé et la sécurité = 7,6, l'éthique des affaires = 7 et l'environnement = 7,5 | Ne pas approuver, risque élevé et faible avantage de changer de fournisseur actuel. |
| Globe Safety Manufacturing | Gants et autres EPI | Bangladesh | 7.9 | 5.4 | 6.7 | Audité par une tierce partie indépendante en avril 2023. Normes du travail = 8,5, Santé et sécurité = 7,3, Éthique des affaires = 8 et Environnement = 6,8 | Ne pas approuver, risque élevé et faible avantage de changer de fournisseur actuel. |
| TONSHUNG TECHNOLOGY COMPANY LIMITED | Lunettes | Taiwan | 4.6 | 10 | 7.3 | Selon les scores de la QAE, les normes du travail = 4,1, la santé et la sécurité = 6,7, l'éthique des affaires = 3,9 et l'environnement = 5,4. Les contrôles de gestion n'ont pas été divulgués, laissant un score de risque de 10. | N'approuvez pas. Examinez à nouveau à une date ultérieure pour voir si les données des contrôles de gestion sont ajoutées ou parrainez une vérification tierce à effectuer sur place. |
| NOOR LEATHER GARMENTS (PVT) LTD | Gants | Pakistan | 7.9 | 10 | 10 | Le fournisseur a prétendu qu'il était membre de Sedex, mais son adhésion a expiré. | Ne pas approuver, risque extrêmement élevé et très faible avantage de changer de fournisseur actuel. |

Catégories de risque Sedex

| Risque inhérent | Risque du site | Risque combiné |
|------------------------------------------------------------------------------------------------------------------------------------------------------------------------------------------------------------------------------------------------------------------------------------------------------------------------------------------------------------------------------------------------------------------------------|-------------------------------------------------------------------------------------------------------------------------------------------------------------------------------------------------------------------------------------------------------------------------------------------------------------------------------------------------------------------------------------------------------------------------------------------------|--------------------------------------------------------------------------------------------------------------------------------------------------------------------------------------------------------------------------------------------------------------------------------------------------------------------------------------------------------|
| Prédit les risques potentiels en fonction du pays, de la région et du secteur d'activité. Il comprend les réponses aux notes du questionnaire d'autoévaluation de l'entreprise en matière de normes du travail, de santé et de sécurité, d'éthique des affaires et de pratiques environnementales. Utilisé comme base de référence pour déterminer le risque. A obtenu un score de 0 à 10, 10 étant le risque le plus élevé. | Évalue les réponses des fournisseurs au questionnaire d'autoévaluation en fonction de l'évaluation des contrôles de gestion en place pour gérer les normes du travail et les risques pour la santé et la sécurité en particulier. Cette mesure est utile pour déterminer le niveau de soutien et la mise en œuvre de processus qui réduisent les facteurs de risque sur le site. A obtenu un score de 0 à 10, 10 étant le risque le plus élevé. | La moyenne des scores de risque inhérent et de risque du site, cette mesure évalue le rendement des fournisseurs après la prise en compte des contrôles de gestion visant à atténuer le risque. L'exactitude de cette mesure augmente à mesure que de nouvelles dates sont recueillies. A obtenu un score de 0 à 10, 10 étant le risque le plus élevé. |

Échelle de notation du risque notée sur 10. Un score plus élevé signifie un risque plus élevé.





Rapport sur l'esclavage moderne pour Levitt-Sécurité Limité

Au début de 2025, Sedex a lancé un nouvel outil, le Questionnaire d'autoévaluation de l'environnement, qui élargit considérablement les contrôles de durabilité au sein de la section de l'environnement. Il couvre les politiques, les cibles, les contrôles de gestion, les activités de surveillance, de production de rapports et de mobilisation, et recueil des données sur les émissions de GES, les déchets, l'énergie, la gestion des produits chimiques et de l'eau, la biodiversité et la déforestation. Ce sondage pourrait fournir des conseils sur la façon dont l'entreprise peut améliorer ses programmes environnementaux à l'avenir. Une fois la formation sur l'utilisation de ce nouvel outil terminée, le questionnaire peut être utile pour guider et évaluer l'efficacité de nos programmes environnementaux à maturité à l'avenir.

Nous avons également pu établir des liens avec deux de nos propres clients par l'intermédiaire du réseau Sedex, les Canadian National Laboratories et Compass Minerals. Nous n'avons pas encore pleinement tiré parti de ces connexions avec les clients, car nous nous sommes plutôt concentrés sur notre réseau de fournisseurs. Des efforts sont en cours pour établir d'autres liens pour les clients et les fournisseurs, mais nous constatons que la plupart des membres de Sedex sont principalement en Europe ou en Asie et que très peu d'entreprises nord-américaines utilisent la plateforme. Nous avons exploré cette question avec l'équipe de Sedex, qui nous a offert de nous aider à cartographier nos fournisseurs et à établir des liens avec d'autres entreprises par le biais de leurs services de consultation.

Évaluation des risques par le biais d'audits en personne des fournisseurs : En octobre 2024, le directeur des achats s'est rendu en Asie pour effectuer des visites sur site de deux fournisseurs potentiels : [Dropsafe](#), pour les barrières antichute, et [Yangon Panatex Apparel Company](#) pour les vêtements de sécurité. Dropsafe a son siège social à Hong Kong et des usines de fabrication en Chine continentale, tandis que Yangon a deux usines situées au Myanmar. Cet examen comprenait des visites guidées des usines, des réunions avec la haute direction, les ressources humaines, les ventes et les équipes de production. À la suite de l'enquête, il a été décidé qu'il y avait plus de risques liés aux deux sociétés que les avantages potentiels ne le justifiaient.

En 2025, le plan est de travailler avec un fournisseur existant, IFR Workwear de Red Deer, en Alberta, qui est un fournisseur de vêtements ignifuges et autres vêtements de sécurité pour explorer ses installations au Mexique et au Bangladesh.

Formation et renforcement des capacités :

Les processus de vérification et d'intégration des fournisseurs et de surveillance de la performance des fournisseurs dans notre système de gestion de la qualité ISO 9001 ont été améliorés en 2024 pour tenir compte de l'esclavage moderne dans le cadre de notre processus régulier. Plusieurs des acheteurs sont également formés à l'utilisation des outils d'évaluation des risques disponibles dans la plateforme Sedex. En 2025, nous examinerons notre processus de préqualification des entrepreneurs pour voir comment nous pouvons faciliter l'analyse des risques d'esclavage moderne provenant des ressources externes que nous embauchons pour soutenir notre entreprise. Le service des achats créera et tiendra à jour un Code de conduite des fournisseurs pour expliquer nos valeurs et nos attentes en



Rapport sur l'esclavage moderne pour Levitt-Sécurité Limité

matière de durabilité sociale et environnementale et le partager avec tous nos fournisseurs existants ainsi qu'avec de nouveaux fournisseurs potentiels.

Effacité dans la lutte contre l'esclavage et la traite des personnes

Levitt-Sécurité dispose d'un système efficace pour gérer ces risques à l'interne en pratiquant et en gardant nos employés concentrés sur tous les aspects de nos principes fondamentaux de Levitt-Sécurité dans leurs activités quotidiennes.

L'équipe de la haute direction continue de démontrer son engagement à revoir chaque année nos politiques environnementales, sociales et de gouvernance dans le cadre de nos réunions régulières d'examen de la direction et de planification des activités.

Endossement

Conformément aux exigences de la Loi, et en particulier de son article 11, j'atteste que j'ai examiné les renseignements contenus dans le rapport de Levitt-Sécurité Limited. À ma connaissance, et après avoir fait preuve d'une diligence raisonnable, j'atteste que les renseignements contenus dans le rapport sont véridiques, exacts et complets à tous égards importants aux fins de la Loi, pour l'exercice se terminant le 31 décembre 2024.

J'ai le pouvoir de lier Levitt-Sécurité Limited.

Nom complet Bruce Levitt

Titre : président

Date le 16 mai, 2025

A handwritten signature in black ink, appearing to read 'Bruce Levitt', written in a cursive style.

Signature